



Circuit n°38



11.8 km



3h



Départ : parking à proximité du restaurant



Balissage : jaune



## Paysages de bocage Gournay

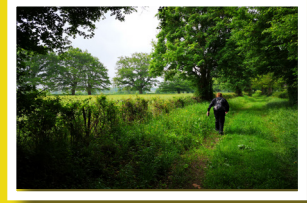
### 1 Le Bocage

La région naturelle du Boischaud sud, qui occupe le quart sud-est de l'Indre, est sans conteste un pays de bocage authentique. Son réseau dense de haies parcouru de chemins creux, son relief vallonné et sa multitude de ruisseaux donnent à ce pays un caractère si vivant. Autour de Gournay le bocage est dense et remarquable. En s'attardant sur les monts et vallées du Boischaud sud on saisit mieux la beauté de ce paysage qui offre une palette de couleurs incroyablement variée, si bien décrit dans les romans de George Sand.



## 2 La haie et son utilité

Mais à quoi servent ces haies? Meme si le bocage a évolué depuis l'époque de George Sand, il reste encore bien vivant et diversifié. Le paysage du Boischaud sud se caractérise par un maillage souvent très denses de haies vives, chemin creux, ruisseaux et rivières. Ce paysage est le témoignage de plusieurs siècles d'agriculture : les terres agricoles morcelées ont conduit les agriculteurs à planter des haies pour délimiter leurs parcelles et garder leurs troupeaux.

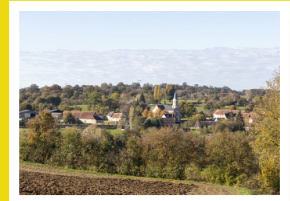


De tout temps, la haie a accompagné l'homme dans sa vie de tous les jours, en lui donnant des fruits, du bois pour se chauffer et faire des outils, ainsi que des plantes pour se soigner.

La perception du territoire par George Sand :

C'est un pays de petites propriétés, et c'est à son morcellement qu'il doit son harmonie. Le morcellement de la terre n'est pas mon idéal social ; mais en attendant le règne de la fraternité qui n'aura pas de raisons pour abattre les arbres et priver le sol de sa verdure, j'aime mieux ces petits lots divisés où subsistent des familles indépendantes que les grandes terres où le cultivateur n'est pas chez lui, et où rien ne manque si ce n'est l'homme » .

G Sand.



## 3 L'agriculture et l'élevage bovin

Au niveau géologique, le sud du département de l'Indre marque la transition entre les terrains sédimentaires du Bassin parisien au nord et le socle granitique du Massif Central au sud. Cela se traduit par un clivage dans le paysage et dans l'occupation des sols avec, du point de vue agricole, une partie sud tournée vers la polyculture élevage et une partie nord un peu plus céréalière.

Le territoire est particulièrement marqué par la polyculture polyélevage, bien souvent avec une orientation principale vers les élevages bovins allaitants.

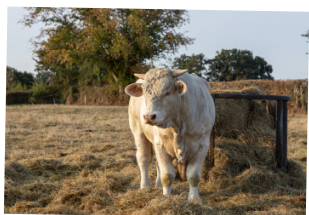




On retrouve une agriculture familiale avec un maillage dense de petites exploitations (67 ha en moyenne par exploitation).

Les exploitations sont en moyenne plus petites que sur le reste du département.

Cette différence observée est le résultat de la structure des exploitations historiquement plus petites que sur le reste du département. Le relief, la présence d'un parcellaire morcelé et découpé par le bocage ainsi que la volonté depuis longtemps présente sur le territoire de conserver les paysages emblématiques qui ont façonné le Boischaud sud, sont aussi des explications de la présence de plus petites exploitations ici plus que dans le reste du département.



Conception Graphique : Demière Mampoule [Danv.15] - contact@demierelampoule.com / Credit photos : M. Jean-Vincent Lhuillier

## La Vallée Noire

George Sand a appelé Vallée Noire le vaste pays qui s'étend de Châteaumeillant à Ardentes, de La Berthenoux et Vicq Exemptlet à Cluis, à Vj on et à Aigurande. La Vallée Noire, c'est toute la haute vallée de l'Indre et de ses affluents et une grande partie du cours sinueux de la Bouzanne. Le meilleur point de vue pour bien la voir c'est sur la route de La Châtre à Châteauroux, sur le haut de la côte de Corlay.

Fiche réalisée par le service tourisme de la communauté de Communes la Châtre /Ste Sévère en collaboration avec la commune de Gournay

Renseignement : 02 54 48 22 64

Fiches à télécharger sur le site

[www.pays-george-sand.com](http://www.pays-george-sand.com) et sur l'application gratuite Cirkwi

